

Minicolloque en éducation relative à l'environnement sur le thème de l'engagement

Le 19 novembre 2015
**Centre des enseignantes et
des enseignants de la CSDM**

- Comment motiver les jeunes à s'engager?
 - Comment démarrer un comité vert dans son milieu?
 - Comment sauver des vies en Afrique avec un projet de classe?
 - Comment encourager la participation de jeunes au [Forum social mondial](#)*?
 - Comment intégrer l'enseignement des sciences à des activités de germination?
-
- Pour répondre à ces questions et à bien d'autres;
 - pour poser vos propres questions;
 - pour échanger avec des collègues et avec des partenaires;
 - pour recevoir un guide de l'engagement;
 - pour faire le plein d'idées et de ressources;



école Saint-Louis-de-Gonzague
Koho Ayowa Kona, orthopédagogue, école Joseph-Charbonneau
et responsable du projet [Eco-tapis pour l'Afrique](#), avec ses élèves
Mention de source: Lise Genest, bibliothécaire, école Joseph-Charbonneau



Mention de source : Léa Roy, élève du 3^e cycle
école Saint-Louis-de-Gonzague



Jardin Art-Terre, école Louis-Joseph-Papineau
Mention de source : Karine Lévesque, enseignante, école Louis-Joseph-Papineau

**participez au
minicolloque du
19 novembre!**

Voyez, avec des **exemples concrets**, ce qui se fait dans des écoles primaires et secondaires de la CSDM. Venez rencontrer des enseignants engagés et des partenaires inspirants.
Consultez la [programmation de la journée](#) et [inscrivez-vous maintenant!](#)

Inscription **gratuite**, mais **obligatoire** :
marcouxc@csgm.qc.ca ou 514 596-6000, poste 2079

Les jardins des Patriotes

Projet d'agriculture urbaine et d'aménagement paysager
École Louis-Joseph-Papineau, quartier Saint-Michel, Montréal

Par **Karine Lévesque**

Enseignante en formation préparatoire au travail
École **Louis-Joseph-Papineau**

Le contexte

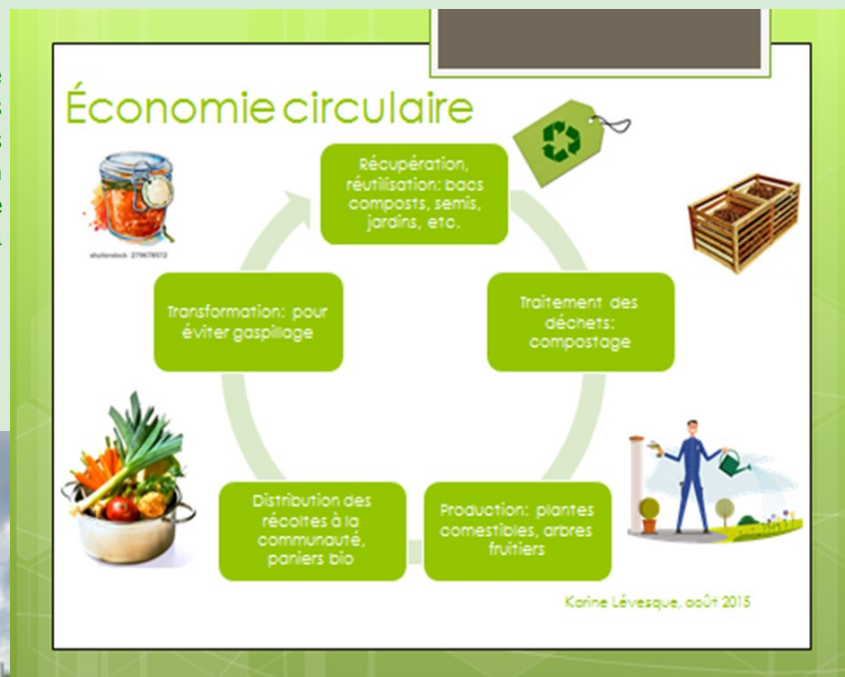
L'école Louis-Joseph-Papineau, établissement de grande superficie au toit plat, est située dans le quartier Saint-Michel, à deux pas de l'écocentre et des anciennes carrières Miron. Elle regroupe 1070 élèves de 12 à 21 ans ainsi que 83 enseignants engagés et motivés. De plus, l'annexe de l'école accueille des jeunes du primaire. À l'extérieur, on retrouve plusieurs aires vertes inutilisées et mal-aimées.

La majorité du personnel se préoccupe de l'environnement. Nous récupérons des bouteilles de plastique pour y faire des semis, des articles jetés et en bon état pour les redistribuer en début d'année et les uniformes usagés afin de les vendre à prix modique dans une friperie. D'ailleurs, ma classe a été certifiée HÉROS l'an passé.

Le projet

Cet été, je suis allée à l'École d'été en agriculture urbaine de l'UQAM et j'ai amorcé ma rentrée scolaire avec plein d'idées en tête! Je souhaiterais démarrer un jardin scolaire avec mes élèves. Trois possibilités s'offrent à nous : une production maraîchère hors-sol, en plein sol ou dans une serre intérieure. Je réfléchis donc à ces diverses options avec la direction, mes collègues et différents partenaires.

Pour y arriver, je m'inspire du concept de l'économie circulaire (voir illustration ci-contre).



Terrains de l'école Louis-Joseph-Papineau
Mention de source : Karine Lévesque, enseignante, école Louis-Joseph-Papineau

Les enjeux

Dans ce projet éducatif, rassembleur et intergénérationnel, je vois de multiples avantages. D'abord et avant tout, ce projet est constructif et très stimulant pour les élèves. Il permettra d'intégrer des apprentissages signifiants et concrets à mon enseignement tout en contribuant au développement d'un sentiment d'appartenance à la communauté.

De plus, il permettra de verdir et d'embellir l'école et le quartier tout en offrant des aliments frais et de qualité aux élèves. Ces derniers pourront profiter de nouveaux lieux de stage en travaillant dans le jardin.

Mon plus grand défi sera de trouver le financement nécessaire à la réalisation de ce beau projet. De plus, il faudra prévoir l'entretien du jardin pendant la période estivale et harmoniser l'engagement de toutes les parties : élus, enseignants, élèves et organismes. Finalement, je souhaite trouver des façons de prévenir le vandalisme que j'anticipe déjà.

En conclusion, je souhaite vivement mettre en œuvre ce projet qui aura de nombreux effets positifs sur l'environnement et qui contribuera à développer la conscience écocitoyenne des jeunes qui y travailleront.

DES BIENS QUI FONT DU BIEN

Les élèves de l'école secondaire Sophie-Barat de la Commission scolaire à Montréal, avec l'aide de leur enseignante Pascale Salem, ont organisé un bazar sur le terrain de l'école et ont amassé un montant de 2 600 \$ pour le projet « École et village assainis » en République démocratique du Congo. À eux seuls, ils ont perçu un montant suffisant pour réhabiliter quatre puits et changer la vie d'autant de communautés.



[Faites comme Sophie-Barat, appuyez une communauté.](#)

Photo : Evelyne Bougues, Oxfam-Québec, Jean-Baptiste Lacombe, Oxfam-Québec, Annie Bungeroth, Oxfam, Pascale Salem, enseignante, Sophie-Barat et ses élèves

Semaine Trottibus

Dans le cadre de [Montréal physiquement active](#), la Société canadienne du cancer (SCC) propose aux écoles primaires de l'île de Montréal de participer à la [Semaine Trottibus](#).

L'activité, semblable au Trottibus, consiste à marcher du domicile vers l'école durant toute une semaine en mai 2016.

Les élèves participants et leur famille auront donc l'occasion de faire l'expérience du transport actif vers l'école et, souhaitons-le, de l'adopter. La Semaine Trottibus offre une **version simplifiée** du Trottibus avec des outils et un soutien supplémentaires.

Vous êtes un parent, vous représentez une école, et vous souhaitez en savoir plus?

Vous représentez un regroupement, un organisme et vous accompagnez une ou des écoles de votre quartier?

Téléchargez [le document pdf descriptif](#).

Vous souhaitez démarrer un Trottibus dans votre école?

Communiquez avec Virginie Delannoy

Agente de développement | Transport actif

Société canadienne du cancer

Division du Québec

514 255-5151, poste 4508



Société
canadienne
du cancer

Sauvons  de vies.



Société
canadienne
du cancer



LA SEMAINE TROTTIBUS

DANS LE CADRE DE
MONTRÉAL PHYSIQUEMENT ACTIVE



[Trottibus.ca](#)

[Joignez notre groupe Facebook](#)

faire de **L'ERE**
L'ERE

L'ÉDUCATION RELATIVE À L'ENVIRONNEMENT

Édition et montageCarole Marcoux
Révision.....Sophie Archambault
.....Pierre Chartrand

Vous brassez de l'ERE* dans votre école? Vous voulez partager vos activités environnementales avec nous? Envoyez-nous votre article (avec ou sans photo) **avant le 25 janvier 2016** pour le **Faire de l'ERE** de février.



marcouxc@csdm.qc.ca
514 596-6000, poste 2079

*ERE : Éducation relative à l'environnement



SE METTRE DEBOUT EST UNE GRANDE ÉTAPE DANS LA VIE D'UN ÊTRE HUMAIN...



SE TENIR DEBOUT EN EST UNE AUTRE !

DEBOUT, À ÉGALITÉ!

« Les jeunes ont un esprit ouvert et une conscience aigüe des nouvelles tendances qui se dégagent, et ils font don de leur énergie, de leurs idées et de leur courage pour résoudre certains des problèmes les plus complexes et les plus graves auxquels doit faire face l'humanité. Ils comprennent que nous pouvons surmonter nos différences religieuses et culturelles pour atteindre nos objectifs communs. Ils défendent les droits des opprimés, y compris de ceux qui sont en lutte à la discrimination fondée sur le sexe, la race ou l'orientation sexuelle. Ils s'attaquent à des questions délicates en vue d'enrayer la propagation du VIH. Et ils sont souvent les meilleurs avocats des perspectives d'avenir à long terme et des modes de vie axés sur l'écologie. La communauté internationale doit continuer d'œuvrer de concert avec eux afin d'élargir l'horizon des possibilités pour ces jeunes femmes et ces jeunes hommes et répondre à leurs revendications légitimes pour la dignité, le développement et un travail décent. Ne pas investir dans la jeunesse revient à faire de fausses économies. Les investissements qui seront réalisés en faveur des jeunes apporteront de précieux résultats dans un avenir meilleur pour tous. »

BAN KI-MOON, SECRÉTAIRE GÉNÉRAL DES NATIONS UNIES

Tiré du message original du Secrétaire général de l'ONU, M. Ban Ki-moon, à l'occasion de la Journée internationale de la jeunesse, célébrée le 12 août 2012

Saviez-vous que 80 personnes possèdent autant que la moitié la plus pauvre de la population mondiale?

De telles inégalités économiques extrêmes entravent la lutte contre la pauvreté dans le monde et accentuent d'autres inégalités, notamment entre les femmes et les hommes, et envers les jeunes. Ces inégalités criantes ne sont pas inévitables; elles résultent de choix politiques et économiques. Les richesses continuent de s'accumuler dans quelques mains, tandis que les plus pauvres restent laissés pour compte. Cette situation n'est pas une fatalité. Ensemble, nous pouvons rééquilibrer les choses.

Nous pouvons changer les règles.

Ensemble, nous pouvons mettre fin aux inégalités extrêmes.

Ensemble, à égalité!

Pourquoi maintenant? Parce que la situation des inégalités est alarmante et continue de se détériorer. Ce n'est pas un phénomène nouveau, mais le fossé prend des proportions vertigineuses.

OXFAM-QUÉBEC

DEBOUT

AVEC LES JEUNES

DU PRIMAIRE

ET DU SECONDAIRE!

Le **15 octobre**, des actions ont eu lieu simultanément dans plusieurs écoles du Québec pour exiger plus d'égalité sociale et une meilleure répartition des richesses dans notre monde. Cette journée marque le point de départ de l'action commune proposée cet automne par Oxfam-Québec dans les écoles.

Au primaire, le **Défi Debout** a permis aux jeunes d'apprendre les droits universels des enfants. Cette **activité** simple à réaliser pourra être reprise en classe.

Au secondaire, le **Debout** fait comprendre aux jeunes que nous sommes tous touchés par les inégalités, mais que **ce sont les personnes les plus pauvres qui en souffrent davantage, autant au Nord qu'au Sud.**

**Il n'est jamais trop tôt pour devenir des citoyens engagés!
Ensemble, exigeons plus d'égalité!**

Pour plus d'informations, consultez toute notre programmation jeunesse en cliquant **ICI!**

Andrée-Anne Perrier
Agente de mobilisation, Oxfam-Québec