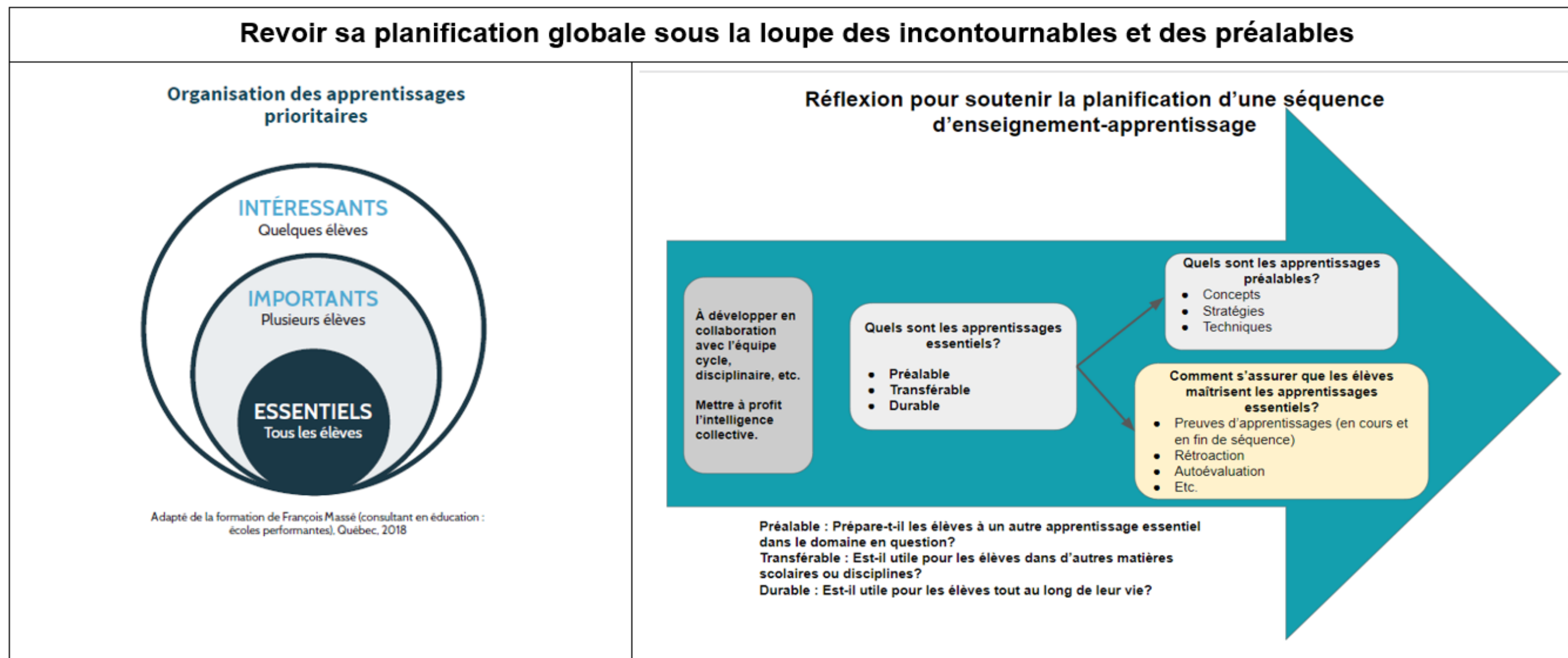


TROISIÈME SECONDAIRE - APPRENTISSAGES ESSENTIELS ET PRÉALABLES

Le présent document s'appuie sur le travail collaboratif effectué par une équipe d'enseignantes et de professionnelles à la pédagogie au secondaire du CSSDPS. Il est le fruit d'une réflexion portant sur les apprentissages à prioriser à chaque niveau parmi ceux prescrits dans le PFÉQ et la PDA (documents de référence officiels). Ceux ciblés sont considérés comme durables, transférables et préalables. La réflexion englobe également les préalables pour réaliser ces apprentissages essentiels. Les apprentissages inscrits dans ce document sont des savoirs déterminants pour la réussite des niveaux supérieurs.

Ainsi, il constitue une aide à la planification de l'enseignement. La progression des apprentissages demeure la référence officielle pour toutes vos questions ou vos besoins de précision qui pourraient survenir lors de la planification. Dans tous les cas, les enseignant(e)s ont le mandat d'évaluer ce qui a fait l'objet d'un enseignement, en toute cohérence avec la réalité de leur milieu, des besoins de leurs élèves et de leur progression.



En collaboration avec des enseignants du Centre de services scolaire des Premières-Seigneuries, une démarche a été entamée afin de réfléchir aux apprentissages à prioriser à chaque niveau parmi ceux prescrits dans le PFÉQ et la

LIRE ET APPRÉCIER DES TEXTES VARIÉS				
CADRE D'ÉVALUATION		STRATÉGIES		
<div>→ Compréhension</div> <div>→ Interprétation</div> <div>→ Réaction</div> <div>→ Jugement critique<ul style="list-style-type: none">Dégager des critères d'appréciation à partir de l'univers et de la comparaison avec d'autres oeuvres</div> <div>→ Recours à une démarche ou à des stratégies appropriées (rétroaction seulement, aucune évaluation)</div>		<div>→ Stratégies du PFEQ (p. 43 à 52)</div> <div>→ Utilisation des signets de lecture (version A, version B ou toute autre version) pour expliquer les différences entre les quatre dimensions de la lecture et modéliser les différentes étapes pour bien justifier sa réponse</div> <div>→ Stratégies de compréhension de lecture Exemple : stratégies de compréhension de lecture d'ADEL (fiches 6^e année)</div> <div>→ Stratégies pour comprendre, interpréter, réagir et apprécier les textes lus Exemple : travaux de l'équipe d'Érick Falardeau en lecture<ul style="list-style-type: none">Affiches aide-mémoire pour les élèves et fiches d'accompagnement pour les enseignants</div> <div>→ Trucs et outils en lecture d'Alloprof</div>		
APPRENTISSAGES ESSENTIELS ET PRÉALABLES				
TEXTES NARRATIFS Conte (fantastique, moderne OU traditionnel), légende, roman *Possibilité de voir la chanson en lien avec le conte et la légende		TEXTES COURANTS EXPLICATIF : article de vulgarisation, chapitre de manuel de sciences et technologie ou de sciences humaines		
Préalables	Apprentissages essentiels	Préalables	Apprentissages essentiels	
Le héros, l'adjuvant et l'opposant	<ul style="list-style-type: none">Déterminer une intention de lectureDistinguer l'auteur du narrateur <div>RECONSTRUIRE L'UNIVERS NARRATIF</div> <div>Cerner les personnages<ul style="list-style-type: none">Le schéma actancielLes caractéristiques psychologiques et physiques : la voix, les tics, les sentiments et le statut socialLes actions et leurs réactions</div> <div>Cerner le cadre spatiotemporel<ul style="list-style-type: none">L'effet psychologique du lieuLa description ou l'évocation de l'époque</div> <div>Cerner l'intrigue<ul style="list-style-type: none">Le schéma narratif (quête d'équilibre)La présence d'une situation finale ou d'une moraleL'ordre chronologique et les rupturesLes modifications dans l'ordre typique (ouverture du récit par l'élément déclencheur)</div>	La séquence descriptive La séquence justificative	<ul style="list-style-type: none">Déterminer une intention de lecture <div>Analyser la situation de communication<ul style="list-style-type: none">Identifier l'énonciateur et son point de vueÉvaluer la crédibilité des sourcesTenir compte du contexte de production de l'explication : date, lieu, supportInterpréter des éléments complémentaires (graphique, illustration, schéma, etc.)</div>	
	La séquence dialogale		<div>Identifier le sujet de l'explication<ul style="list-style-type: none">La phrase qui suscite l'attention ou qui crée le contactLe questionnement explicite ou implicite (en <i>pourquoi?</i> ou par une question équivalente à un <i>pourquoi?</i>)La description de la réalité qui pose problème</div> <div>Reconnaître les éléments d'une explication<ul style="list-style-type: none">Une chaîne explicative : succession de causes-conséquences ou addition de causes avec une conséquenceDes procédés explicatifs : définition, reformulation, exemple, illustration, comparaisonDes moyens linguistiques exprimant la cause et la conséquence :<ul style="list-style-type: none">Le lexique de la cause et de la conséquenceLes marqueurs de relation relatifs à l'explicationLe GVPart compl. du nomLa phrase coordonnée (<i>car, alors</i>, etc.)La phrase subordonnée CP de cause, conséquence, butLes deux-points</div>	
	La comparaison et la métaphore		<div>Reconnaître l'insertion des séquences secondaires et des illustrations<ul style="list-style-type: none">La séquence descriptive : lieu, personnageLa séquence explicative</div> <div>Apprécier les effets créés par la manière de raconter<ul style="list-style-type: none">Les figures de style : gradation, répétition, personnificationLes niveaux de langue</div> <div>Dégager, de la construction de l'univers et en comparant avec d'autres oeuvres, des caractéristiques de genres et des critères d'appréciation</div>	<div>Reconnaître l'utilisation du discours indirect et de l'incise dans le discours direct</div> <div>Reconnaître les éléments d'une conclusion ou l'absence de celle-ci</div>
	Les thèmes préalablement identifiés		<div>Reconnaître les éléments du thème et les sous-thèmes et les relier au sens général de l'oeuvre : faire des liens entre les personnages (caractéristiques, actions, motivations) et les aspects historiques et socioculturels représentés dans l'oeuvre</div> <div>LA COHÉRENCE TEXTUELLE</div> <div>Reconnaître les moyens textuels assurant la cohérence du texte<ul style="list-style-type: none">La reprise de l'informationLe système verbal dominant (généralement passé)</div> <div>Reconnaître les moyens marquant l'organisation du texte<ul style="list-style-type: none">La page couverture, le titre ou les intitulés de chapitresLa division en paragraphes</div>	Les intitulés

			<ul style="list-style-type: none">Des procédés explicatifs : définition, reformulation, exemple, illustration, comparaison <p>Rechercher la précision et l'exactitude des informations : vocabulaire spécifique, utilisation du discours indirect et de l'incise dans le discours direct, citations, sources, etc.</p> <p>Élaborer une conclusion qui synthétise la réponse à la question à l'aide d'organisateurs textuels ayant une valeur de synthèse (<i>en résumé, bref, finalement</i>)</p>
COHÉRENCE ET ORGANISATION DU TEXTE			
L'utilisation de pronoms et de GN variés pour la reprise de l'information	<p>Utiliser les moyens textuels assurant la cohérence du texte</p> <ul style="list-style-type: none">La reprise de l'information (par substitution : pronom qui reprend un nom collectif, le pronom personnel complément, par un synonyme)Le système verbal dominant (généralement passé)La non-contradiction entre la caractérisation des personnages et leur façon de s'exprimer <p>Utiliser les moyens marquant l'organisation du texte</p> <ul style="list-style-type: none">Le titreLa division en paragraphesLes marques de temps et de lieux	L'utilisation de pronoms et de GN variés pour la reprise de l'information	<p>Utiliser les moyens textuels assurant la cohérence du texte</p> <ul style="list-style-type: none">La reprise de l'information (par substitution : pronom qui reprend un nom collectif, le pronom personnel complément, par un synonyme)Le système verbal dominant (généralement présent)La non-contradiction entre les éléments de l'explication <p>Utiliser les moyens marquant l'organisation du texte</p> <ul style="list-style-type: none">Le titreLa division en paragraphesLes organisateurs textuels
UTILISATION D'UN VOCABULAIRE APPROPRIÉ			
La précision du vocabulaire	<ul style="list-style-type: none">La recherche la neutralité ou l'expressivité à travers le vocabulaireLa variété de la langueL'emploi figuré des mots		
CONSTRUCTION DES PHRASES ET PONCTUATION APPROPRIÉES			
SYNTAXE (incluant classes de mots, groupes syntaxiques et fonctions)		PONCTUATION	
<p>Les manipulations syntaxiques</p> <p>La phrase de base et ses fonctions</p> <p>La subordonnée relative en <i>qui, où, que</i></p> <p>La subordonnée CP à valeur temporelle</p> <p>L'attribut du sujet</p>	<ul style="list-style-type: none">Les formes de phrases : neutre/emphatique, personnelle/impersonnelle, active/passiveLes groupes coordonnés avec <i>ni</i>La phrase subordonnée relative en <i>dont</i>La phrase subordonnée complément de phrase (but, comparaison, conséquence, concession)Les groupes dans la fonction de modificateur du verbe (PDA p.50)La juxtaposition et la coordination de phrases et ponctuation<ul style="list-style-type: none">L'effacement possible des éléments identiques et de même fonction syntaxiqueLa juxtaposition et la coordination de phrases subordonnéesLe groupe prépositionnel (GPrép)Les fonctions : modificateur, complément direct (CD), complément indirect (CI)La coordination des GPrép en fonction CIL'ordre approprié des pronoms dans le GVL'ordre des pronoms CD ou CI du verbe dans la phrase impérativeLe choix de l'auxiliaire avec les verbes exprimant un mouvement ou une transformation (ex. : <i>arriver, descendre, monter</i>)Le choix de l'auxiliaire avec les verbes pouvant prendre l'un ou l'autre auxiliaire	La virgule pour détacher l'organisateur textuel, le CP, le CN	<ul style="list-style-type: none">Les deux-points introduisant :<ul style="list-style-type: none">Une énumérationUne explication, une cause, une conséquenceUne définitionLes parenthèses pour détacher ou isoler une explication, une précisionLa virgule :<ul style="list-style-type: none">Pour séparer des répétitionsAprès les mots-phrases <i>oui, non, bien sûr</i>Pour détacher une phrase incidente, une phrase incise, un pronom, une expression modalisatrice, une phrase subordonnée complément de phrasePour marquer la coordinationPour marquer l'effacement
RESPECT DES NORMES RELATIVES À L'ORTHOGRAPHE D'USAGE ET À L'ORTHOGRAPHE GRAMMATICALE			
ORTHOGRAPHE D'USAGE		ORTHOGRAPHE GRAMMATICALE	
	<ul style="list-style-type: none">La majuscule initiale dans les noms de peuplesLa majuscule initiale dans les titres d'ouvrages, d'œuvres d'art, dans les noms de monuments	Les règles générales d'accord dans le GN	<p>Accord du déterminant, du nom et de l'adjectif</p> <ul style="list-style-type: none">La marque du nombre du nom sans déterminantLa reprise pronominale d'un nom collectif (présence d'un antécédent)L'accord du déterminant en opposition avec d'autres classes (<i>tout, aucun...</i>)L'accord de l'adjectif avec plusieurs noms singuliers coordonnés par <i>ni, ainsi que, de même que, comme...</i> <p>Accord du verbe</p> <ul style="list-style-type: none">L'accord du verbe avec :

		<p>L'accord du participe passé avec l'auxiliaire <i>avoir</i></p> <p>Les verbes à l'étude en 2^e secondaire</p>	<ul style="list-style-type: none"> - Un GN remplissant la fonction de sujet dont le noyau est un nom collectif - Un GN remplissant la fonction de sujet composé de plusieurs noms singuliers coordonnés par <i>ni, ainsi, que, de même que, comme...</i> - Plusieurs groupes coordonnés remplissant la fonction de sujet (noms et pronoms de personnes différentes) <ul style="list-style-type: none"> • La distinction entre la forme de l'adjectif participe et celle du participe présent <p>Conjugaison</p> <ul style="list-style-type: none"> • Les verbes <i>boire</i> et <i>hair</i> • Les verbes finissant en : <ul style="list-style-type: none"> - <i>-dre</i> qui ont un participe présent en <i>-dant</i> (comme <i>rendre</i>) - <i>-tre</i> (comme <i>mettre</i>)
--	--	---	---

COMMUNIQUER ORALEMENT SELON DES MODALITÉS VARIÉES	
ÉCOUTE	PRISE DE PAROLE
CADRE D'ÉVALUATION	
<ul style="list-style-type: none"> → Compréhension juste et interprétation fondée d'une production orale → Réaction fondée à une production orale → Jugement critique et fondé sur une production orale → Recours à une démarche ou à des stratégies appropriées (rétroaction seulement, aucune évaluation) 	<ul style="list-style-type: none"> → Adaptation à la situation de communication → Cohérence des propos → Utilisation d'éléments verbaux appropriés → Recours à une démarche ou à des stratégies appropriées (rétroaction seulement, aucune évaluation)
STRATÉGIES	
<ul style="list-style-type: none"> • Cerner le contenu, l'organisation et le point de vue du document de l'oeuvre • Reconnaître les effets suscités par les propos entendus • Justifier ses réactions 	<ul style="list-style-type: none"> • Établir le contact • Développer le contenu • Organiser ses propos • Adopter un point de vue et le maintenir • Ajuster son intervention
GENRES PROPOSÉS ET APPRENTISSAGES ESSENTIELS	
<ul style="list-style-type: none"> → Écoute d'un conte ou d'une légende <ul style="list-style-type: none"> - Voir lecture d'un texte narratif 	<ul style="list-style-type: none"> → Exposé en dyade qui vise à faire comprendre un fait, une situation, un phénomène <ul style="list-style-type: none"> - Introduire le sujet de l'explication (questionnement) - Décrire la réalité qui pose problème - Présenter la chaîne explicative - Exprimer la cause-conséquence - Employer les procédés explicatifs - Élaborer une conclusion (réponse synthèse) → Discussion entre pairs <ul style="list-style-type: none"> - Adopter un point de vue subjectif <ul style="list-style-type: none"> - Prendre en compte son destinataire en utilisant des moyens pour s'assurer de sa compréhension et susciter son intérêt - Tendre à l'utilisation de la langue standard - Utiliser les procédés justificatifs - Reconnaître et éviter des digressions, les coq-à-l'âne et les redondances - Enchaîner ses propos aux propos antérieurs - Intervenir pour faire avancer la discussion - Limiter la durée de sa prise de parole pour favoriser l'interaction