



Guide de formation

Bulletin du préscolaire dans Mozaïk-Portail

Le présent document ou le matériel mis à la disposition des personnes ayant accès à l'Espace formation sont la propriété exclusive de la GRICS et sont réservés à leur seul usage. La GRICS accorde une licence d'utilisation non exclusive et non transférable pour utiliser une copie du matériel et des guides de formation dans le seul but de faire fonctionner les produits et logiciels aux fins prévues. Toute reproduction, mise en réseau ou diffusion, modification, traduction ou distribution, de quelque manière que ce soit, même partielle, des guides de formation est strictement interdite sans l'autorisation préalable et écrite de la GRICS. Vous pouvez permettre à vos employés ou mandataires d'utiliser le matériel et les guides de formation conformément aux présentes conditions, en notant que vous êtes responsable desdits faits et gestes desdits employés ou mandataires.

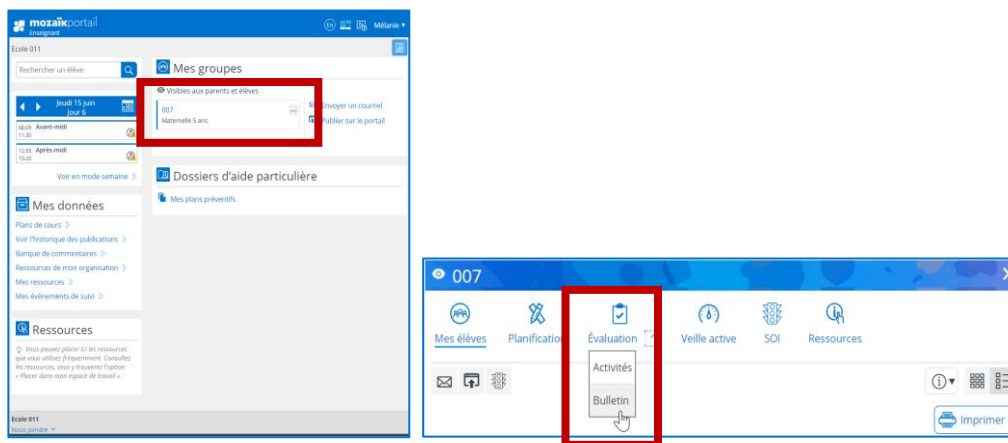
Table des matières

1. ÉVALUATION – BULLETIN DU PRESCOLAIRE.....	1
1.1 Les types de saisies	2
1.1.1 Saisie par élève.....	2
1.1.2 Saisie par compétence	2
1.2 Les champs du bulletin.....	3
1.2.1 Constats	3
1.2.2 Commentaire.....	3
1.2.3 Progrès.....	5
1.2.4 Défi.....	5
2. BANQUE DE COMMENTAIRES	6
2.1 Ajouter un commentaire	6
2.2 Modifier un commentaire	7
2.3 Supprimer un commentaire	8
2.4 Supprimer une catégorie	8

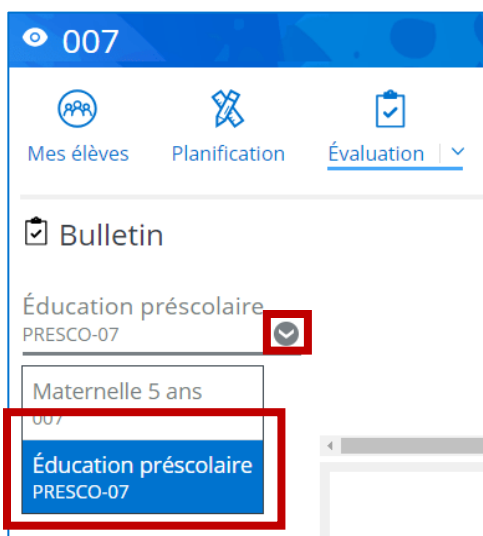
Pour toutes questions concernant l'évaluation de vos élèves, veuillez vous référer aux services éducatifs de votre CSS.

1. Évaluation – Bulletin du préscolaire

Afin de compléter le bulletin de vos élèves, à partir de la page d'accueil, cliquez sur votre groupe dans la section **Mes groupes**. Cliquez ensuite sur le **chevron** de l'onglet **Évaluation** pour voir le menu et sélectionnez **Bulletin**.



Il faut ensuite vous assurez que vous êtes dans la matière **Éducation préscolaire** (PRESCO). Pour ce faire, cliquez sur le chevron sous le titre Bulletin et sélectionnez **Éducation préscolaire**.



1.1 Les types de saisies

1.1.1 Saisie par élève

Si vous souhaitez entrer les informations de toutes les compétences d'un élève à la fois, vous n'avez pas à modifier le filtre. Laissez-le sur **Afficher tout**. De cette façon, sous chacun des élèves, vous retrouverez les cinq compétences.

Étape 1 •

▼ Afficher tout

Résultat	Commentaire	Progrès	Défi
Barville			
1 - Accroître son développement physique et moteur			
2 - Construire sa conscience de soi			
3 - Vivre des relations harmonieuses avec les autres			
4 - Communiquer à l'oral et à l'écrit			
5 - Découvrir le monde qui l'entoure			
Alexandre Châtelier Roy			
1 - Accroître son développement physique et moteur			
2 - Construire sa conscience de soi			
3 - Vivre des relations harmonieuses avec les autres			
4 - Communiquer à l'oral et à l'écrit			
5 - Découvrir le monde qui l'entoure			

1.1.2 Saisie par compétence

Si vous préférez afficher votre liste d'élèves par compétence, cliquez sur le bouton de filtre (entonnoir) et sélectionnez la compétence pour laquelle vous voulez saisir les constats et les différents commentaires.

Étape 1 •

▼ Afficher tout

- Afficher tout
- 1 - Accroître son développement physique et moteur
- 2 - Construire sa conscience de soi
- 3 - Vivre des relations harmonieuses avec les autres
- 4 - Communiquer à l'oral et à l'écrit
- 5 - Découvrir le monde qui l'entoure
- Disciplinaire

Nom de la compétence.

Liste des élèves.

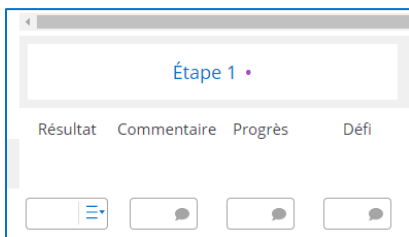
Constats et commentaires sur la compétence.

Résultat	Commentaire	Progrès	Défi
2 - Construire sa conscience de soi			
Mayson Barville			
Alexandre Châtelier Roy			
Antoine Fortier			
Manelle Gagnon			
Carly Gingas			
Jacques Haïlé			
Gabriel Isabelle			
Ysabelle Jobin			
Alexis Lamontagne			
Emilie Larochelle			
Scott Lenseigne			
Jindy Midonetto Kyles Proulx			
Minh Monensuomejé Mignault			
Tristan Paquin			
Berislav Karrenne Perras			
Eddy Rousseau			
Alexandre Trudel			

IMPORTANT : Dans les deux cas de saisie, vous devez cliquer sur le bouton **Enregistrer** au bas de la page pour sauvegarder les informations saisies.

1.2 Les champs du bulletin

Sous l'étape, vous avez différentes colonnes : **Résultat**, **Commentaire**, **Progrès**, **Défi**.



Pour naviguez dans les différents champs, utilisez la touche du clavier :

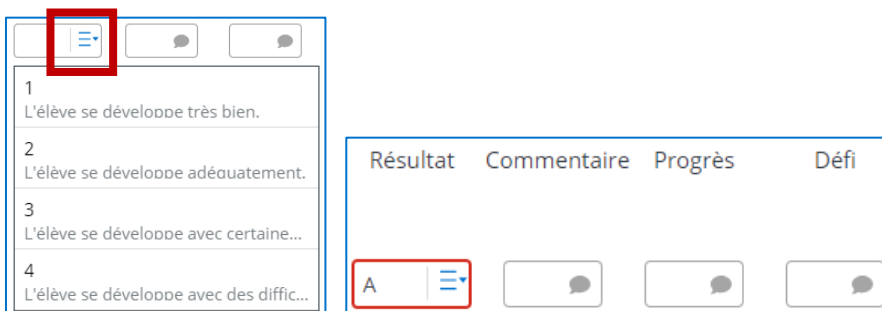
- **Entrée** pour vous déplacer vers le bas.
- **Tab** pour vous déplacer vers la droite.



À noter que la colonne **Résultat** deviendra éventuellement **Constat**. La colonne **Final** et la ligne **Disciplinaire** seront retirées dans une version future de Mozaïk-Portail.

1.2.1 Constats

Le champ **Résultat (Constat)** doit être complété par une cote de 1 à 4. Cliquez sur le menu de barres bleues pour afficher les cotes et leur signification. Vous pouvez écrire directement la cote correspondant à votre constat sur le développement de la compétence dans le champ ou encore vous pouvez la sélectionner à partir de ce menu. Si la cote n'est pas acceptée, le champ sera encadré en rouge.



1.2.2 Commentaire

Vous pouvez ajouter un commentaire sur le développement de la compétence de différentes façons :

- en écrivant le code directement dans le champ si vous le connaissez.
- en cliquant sur la bulle pour faire afficher les choix de commentaires prédéfinis de votre école ou de votre CSS. Si vous avez créé votre propre banque de commentaires, vous pourrez y accéder par le menu déroulant. Vous pouvez en sélectionner plus d'un.
- en rédigeant, directement dans la zone de texte, votre propre commentaire.

Sachez que dans tous les cas, il y a une **limite de 1800 caractères**.

Menu déroulant pour sélectionner une banque différente de commentaires.

Liste de commentaires dans la banque sélectionnée.

Zone de texte personnalisable. Les sélections parmi les banques s'ajouteront automatiquement dans cette zone.

Émettre un commentaire

Tous les commentaires

12 Votre enfant démontre de l'aisance dans les exercices de motricité globale (ramper, courir, grimper, sauter, etc.).

13 Votre enfant exécute avec précision les activités faisant appel à sa motricité fine (découper, coller, colorier, dessiner, etc.).

14 Votre enfant est capable d'exécuter des gestes qui exigent beaucoup de précision (ex. : enfiler des perles, manipuler de petits objets).

15 Votre enfant démontre de l'intérêt et du plaisir à exécuter différentes actions de

1800 caractères

Confirmer Annuler

Émettre un commentaire

Tous les commentaires

12 Votre enfant démontre de l'aisance dans les exercices de motricité globale (ramper, courir, grimper, sauter, etc.).

13 Votre enfant exécute avec précision les activités faisant appel à sa motricité fine (découper, coller, colorier, dessiner, etc.).

14 Votre enfant est capable d'exécuter des gestes qui exigent beaucoup de précision (ex. : enfiler des perles, manipuler de petits objets).

15 Votre enfant démontre de l'intérêt et du plaisir à exécuter différentes actions de

Je peux décider d'écrire mon propre commentaire sans sélectionner un commentaire dans la liste proposée.

Votre enfant exécute avec précision les activités faisant appel à sa motricité fine (découper, coller, colorier, dessiner, etc.).

1561 caractères restants

Confirmer Annuler

Lorsque votre commentaire est terminé, cliquez sur **Confirmer** pour qu'il soit ajouté.



indique qu'un commentaire a été ajouté.



indique qu'il y a plus d'un commentaire prédéfini ou qu'il s'agit d'un commentaire personnalisé : a été saisi directement dans la zone de texte ou modifié à partir d'un commentaire prédéfini dans une banque.



Vous pouvez à tout moment cliquer dans le champ pour modifier ou supprimer la saisie.

1.2.3 Progrès

Vous pouvez ajouter un commentaire de type **Progrès** de la même façon que le commentaire général sur la compétence. Sachez qu'il y a un **maximum de 500 caractères**.

Émettre un progrès

Tous les commentaires

Ses compétences affectives sont très bien

C2F Votre enfant manifeste un bon sentiment de confiance en lui. L'ensemble de ses compétences affectives se développe

C2G Avec l'aide de l'adulte en proximité et des interventions spécifiques adaptées à son développement, votre enfant progresse dans

C2H Votre enfant progresse peu dans le développement de son sentiment de confiance en lui, malgré le soutien constant

C3A Votre enfant développe un très bon

Avec l'aide de l'adulte en proximité et des interventions spécifiques adaptées à son développement, votre enfant progresse dans le développement de son sentiment de confiance en lui. Il s'engage dans différentes expériences, relève des défis à sa mesure et vit des réussites. Nous vous encourageons à lui offrir des occasions de jeu et du soutien afin qu'il poursuive le développement de l'ensemble de ses habiletés reliées à la confiance en soi.

54 caractères restants

Confirmer Annuler

1.2.4 Défi

Vous pouvez ajouter un commentaire de type **Défi** de la même façon que le commentaire général sur la compétence. Sachez qu'il y a un **maximum de 500 caractères**.

Émettre un défi

Tous les commentaires

Un enfant se présente une œuvre ou un

6D Votre enfant manifeste son appréciation, sa satisfaction face à ses réalisations, parle de ses difficultés, de ses réussites, nomme ses

6E Défis

6F Votre enfant a besoin d'être stimulé pour s'engager dans une activité ou un projet.

6G Il arrive à votre enfant de refuser de s'engager dans une activité ou un projet.

6H Votre enfant a besoin d'aide pour utiliser le matériel à sa disposition pour faire des

Votre enfant a besoin d'être stimulé pour s'engager dans une activité ou un projet.

417 caractères restants

Confirmer Annuler



Pour **sauvegarder** toutes vos saisies (**Constats**, **Commentaires**, **Progrès** et **Défis**) dans le bulletin de vos élèves, vous devez cliquer sur le bouton **Enregistrer** au bas de la page.



Assurez-vous de voir le **crochet vert** de confirmation de l'enregistrement avant de quitter la page.

Enregistrement réussi

Enregistrer Annuler

2. Banque de commentaires

En tant qu'enseignant, vous pourriez trouver plus efficace de vous créer une banque de commentaires vous permettant une saisie rapide, au lieu d'entrer toujours le même texte manuellement d'un élève à l'autre.

Les avantages d'une banque de commentaires :

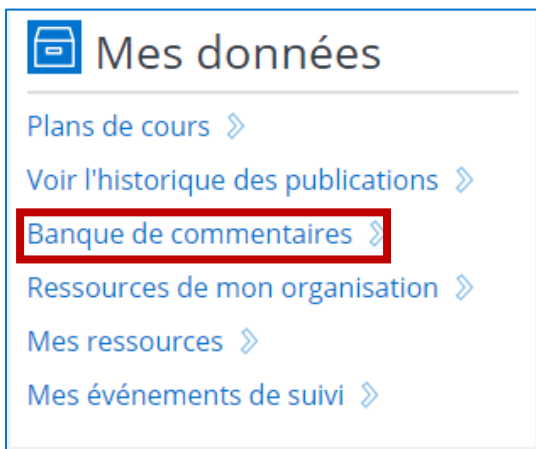
- La banque n'est pas liée à une école ou une année. Elle est à vous **pour la vie** à l'intérieur de l'organisme.
- Elle peut être bonifiée en tout temps.

La modification ou la suppression d'un commentaire de votre banque n'affecte pas les commentaires déjà entrés au dossier des élèves.

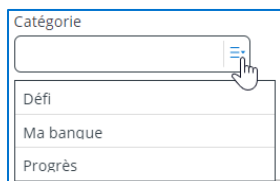
2.1 Ajouter un commentaire

À partir de la page d'accueil de Mozaïk-Portail :

1. Cliquez sur **Banque de commentaires** dans la zone **Mes données**.



2. Cliquez sur **Ajouter un commentaire** et complétez les informations suivantes :
 - a. Le code de commentaire;
 - b. La catégorie : écrire un nom qui fait du sens pour votre catégorie de commentaires afin de créer une nouvelle catégorie ou choisir une de vos catégories déjà créée.

A screenshot of the 'Catégorie' dropdown menu in Mozaïk-Portail. The dropdown is open, showing three options: 'Défi', 'Ma banque', and 'Progrès'. A hand cursor is pointing at the dropdown arrow.

- c. La matière (facultatif) : ce commentaire sera visible seulement lorsque vous voudrez saisir des commentaires dans cette matière;
- d. Le commentaire (obligatoire). Maximum 1800 caractères. **Attention** si vous souhaitez utiliser ce commentaire pour compléter les **Progrès** et **Défis**, vous devez vous limiter à 500 caractères pour que votre commentaire soit compatible.

The screenshot shows a form titled 'Mes commentaires' with the following fields and buttons:

- Code**: A text input field. A callout box on the right states: "Code : 1 à 3 caractères alphanumériques. OBLIGATOIRE".
- Catégorie**: A dropdown menu. A callout box on the left states: "Catégorie : permet ensuite de filtrer parmi les banques de commentaires. FACULTATIF".
- Matière**: A button labeled "Liste des matières".
- Commentaire**: A large text area with a character count of "1800 caractères".
- Buttons**: "Enregistrer" and "Annuler".

3. Cliquez sur **Enregistrer**.



Certaines écoles peuvent déjà avoir une banque de commentaires pour les enseignants. Afin de ne pas entrer en conflit avec les codes de l'école, nous vous proposons d'utiliser un code commençant par la lettre **E** pour **Enseignant**.

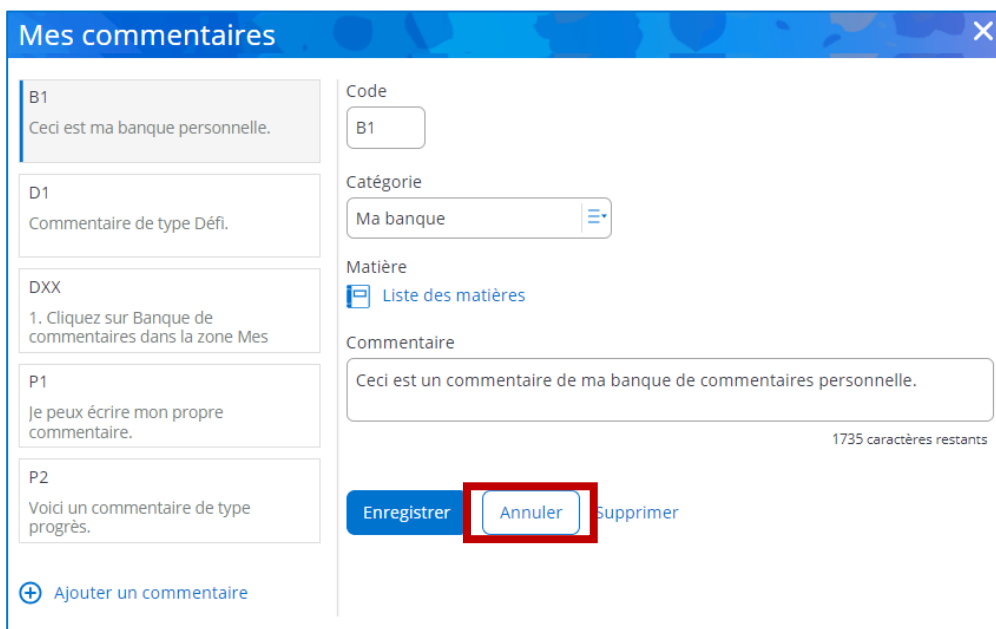
Vous pourriez également inscrire vos commentaires à l'intérieur d'une catégorie personnelle. La catégorie peut servir de filtre lors de la saisie du commentaire à l'élève.

2.2 Modifier un commentaire

1. Ouvrez votre banque de commentaires.
2. Sélectionnez le commentaire que vous souhaitez modifier.
3. Faites les modifications souhaitées : code, catégorie, matière et/ou commentaire.
4. Cliquez sur le bouton **Enregistrer**.

2.3 Supprimer un commentaire

1. Ouvrez votre banque de commentaires.
2. Sélectionnez le commentaire que vous souhaitez supprimer.
3. Cliquez sur **Supprimer**.



The screenshot shows a window titled "Mes commentaires" with a close button (X) in the top right corner. On the left, there is a list of comments:

- B1**: Ceci est ma banque personnelle.
- D1**: Commentaire de type Défi.
- DXX**: 1. Cliquez sur Banque de commentaires dans la zone Mes
- P1**: Je peux écrire mon propre commentaire.
- P2**: Voici un commentaire de type progrès.

At the bottom left of the list is a button: [Ajouter un commentaire](#)

On the right, there is a form for editing a comment:

- Code**: B1
- Catégorie**: Ma banque
- Matière**: [Liste des matières](#)
- Commentaire**: Ceci est un commentaire de ma banque de commentaires personnelle. (1735 caractères restants)

At the bottom of the form are three buttons: **Enregistrer**, **Annuler** (highlighted with a red box), and **Supprimer**.

2.4 Supprimer une catégorie

Pour qu'une catégorie soit supprimée de votre banque de commentaires, vous devez retirer tous les commentaires associés à cette catégorie, soit en modifiant leur catégorie pour une autre ou en supprimant le commentaire.

Mozaïk-Portail

Soutien



espaceclient.grics.ca

Le présent document ou le matériel mis à la disposition des personnes ayant accès à l'Espace formation sont la propriété exclusive de la GRICS et sont réservés à leur seul usage. La GRICS accorde une licence d'utilisation non exclusive et non transférable pour utiliser une copie du matériel et des guides de formation dans le seul but de faire fonctionner les produits et logiciels aux fins prévues. Toute reproduction, mise en réseau ou diffusion, modification, traduction ou distribution, de quelque manière que ce soit, même partielle, des guides de formation est strictement interdite sans l'autorisation préalable et écrite de la GRICS. Vous pouvez permettre à vos employés ou mandataires d'utiliser le matériel et les guides de formation conformément aux présentes conditions, en notant que vous êtes responsable desdits faits et gestes desdits employés ou mandataires.



www.grics.ca

5100, rue Sherbrooke Est
Bureau 300, 3^e étage
Montréal (Québec) H1V 3R9